

# Projecte Educatiu de Centre



Carrer Doctor Valls, 22-26 baixos. 08041 Barcelona  
Tel. 93 435-39-40 i Fax 93 510-28-85

[www.escolaguinardo.cat](http://www.escolaguinardo.cat)

---

# Sumari

## 1. La nostra identitat:

- 1.1 D'on venim i on som?
- 1.2 Qui som?
  - 1.2.1 Carta oberta del claustre de mestres a les famílies
- 1.3 Objectius
- 1.4 Per què triar l'Escola Guinardó?
- 1.5 Eixos d'ensenyament
- 1.6 Altres serveis:
  - 1.6.1 Serveis comuns a tota l'escola  
El nostre menjador
  - 1.6.2 Activitats complementàries (sisena hora)
  - 1.6.3 Activitats extraescolars ofertes des de l'escola

## 2. Criteris d'organització pedagògica:

- 2.1 Estratègies d'organització
  - 2.1.1 L'organigrama
  - 2.1.2 Formació professorat
- 2.2 Estratègies metodològiques
- 2.3 Col·laboració família i escola
- 2.4 Participació alumnat
- 2.5 Relació amb entorn

## 3. Indicadors de progrés

## 4. Concreció i desenvolupament dels currículums

## 5. Avaluació PEC

### ANNEXOS

- Projecte lingüístic
- Pla atenció a la diversitat
- Pla d'acció tutorial
- Pla TAC
- Pla convivència
- NOFC
- Memòria centre
- Pla anual de centre
- Distribució horària matèries

Aquest Projecte ha estat aprovat  
pel Consell Escolar del Centre en  
data 13 de juny de 2016

# 1. La nostra identitat

## 1.1 D'on venim i on som?

Ens situem en el curs 1927-1928. L'atzar, com tantes altres vegades, va jugar el seu paper en que l'escola s'implantés al GUINARDÓ. La seva fundadora, Donya Maria Baró, es va veure afectada per una malaltia. La recepta va ser clara: cal buscar aires no contaminats, un lloc tranquil on pogués exercir la feina de mestra per la qual s'havia preparat. Tot va funcionar i la seva gran vocació per la docència no tant sols la va curar sinó que va donar sentit a la seva vida.

Històricament els primers anys de l'escola van ser convulsos. Els aspectes positius d'un ensenyament renovat pedagògicament es van veure enterbolits per una gran agitació política i social que va desembocar en una terrible guerra civil i en una postguerra de fam no només alimentària sinó també cultural i repressiva de la nostra llengua i les nostres tradicions més estimades.

Enmig de privacions i petites conquestes pedagògiques es va arribar al curs 1954-55, any important perquè l'escola va iniciar l'ensenyament del batxillerat elemental lliure, amb exàmens finals en un Institut Oficial.

També és important remarcar que vam ser la primera escola barcelonina NO ELITISTA que va portar el seu alumnat a esquiar, al nostre entranyable Xalet del CEC a La Molina.

L'expressió corporal, el teatre, l'edició de la revista Klic-Klac, els Jocs Florals, les sortides, les colònies van ser altres trets característics d'una manera d'entendre l'educació.

Tal com les formiguetes van ampliant els seus caus, hem anat incorporant els edificis propers que es buidaven per poder ubicar un alumnat creixent. De les 11 alumnes amb les quals va començar Donya Maria als gairebé 700; dels materials bàsics a les TIC i tantes i tantes evolucions.

Però hi ha una idea que hem mantingut durant aquests 90 anys i que tenim l'ànim de no perdre mai: l'esperit d'una escola petita i propera a l'alumnat i a la família, del barri i per al barri, que treballa per aconseguir la formació de

persones amb capacitat per trobar la seva felicitat en la generositat de saber donar i amb la seguretat que poden esperar rebre.

## Mapa barri



## Característiques socials i culturals de l'entorn

La vida del barri transcorre entre carrers i muntanyes. Els pendents són una característica del Guinardó.

El 2008 la població del barri superava les 35.000 persones. Un 62% són nascudes a Catalunya, un 23,3% són de la resta de l'Estat espanyol i un 14,7% tenen nacionalitat estrangera (sobretot d'Equador, Bolívia i Perú).

La renda familiar, tot i que és més alta que la del Districte, és inferior a la de Barcelona.

Té un important teixit associatiu, disposant d'un centenar d'entitats. Destaquen les d'àmbit cultural, esportiu, de salut i les AMPAs.

El nostre barri està vivint una profunda transformació urbanística que suposarà una major dotació d'espais i serveis públics.

---

## 1.2 Qui som?

La nostra escola s'autodefineix com a ESCOLA CATALANA, LAICA, CONCERTADA, DEL BARRI i PER AL BARRI.

Té com a objectiu principal agrupar FAMÍLIA, ALUMNAT i MESTRES en la tasca comuna d'aconseguir una formació integral i útil per a la vida.

Per tal de dur a terme aquest objectiu, cal que la coordinació i la coherència siguin la base del camí que s'ha de recórrer des d'Infantil (etapa bàsica per al desenvolupament) fins al final de la Secundària.

La nostra condició de Cooperativa de mestres fa que la participació de cadascú sigui un element vital del projecte comú. Així doncs, l'hem concebut com una escala que es va pujant, graó a graó, i on tots i cadascun dels membres del Claustre sap que recull la feina feta anteriorment i prepara la que serà necessària per seguir endavant en el procés educatiu.

Quant al tracte, individualitzat i afectuós, encara que exigent, no hi ha altres canvis que els que es deriven de la personalitat de la cotutoria i de l'augment de continguts, hàbits i tècniques d'acord amb les competències que a cada edat i nivell es demanen.

### Característiques del centre

Som una escola concertada d'Infantil, Primària i Secundària (3-16 anys) de doble línia educativa amb gairebé 700 alumnes i prop d'una cinquantena de mestres i

altres professionals. Està ubicada en diversos edificis (molt propers els uns dels altres i alguns connectats pel seu interior).

El nostre centre es caracteritza per l'atenció a la diversitat pel que fa al nivell d'aprenentatges. L'escola compta amb un equip nombrós de mestres especialistes d'educació especial i una unitat de suport a l'educació especial (USEE) a l'ESO amb personal especialista propi.

El nivell cultural i social de les famílies és de nivell mitjà, si bé per la situació actual, algunes famílies presenten més dificultats econòmiques per manca de feina.

L'Associació de pares i mares d'alumnes (AMPA) és una entitat molt activa i, juntament amb l'escola, promou la participació en diferents activitats i en l'acollida de les noves famílies que s'incorporen al centre.

## 1.2.1 Carta del claustre de mestres de l'escola Guinardó

### Benvolguda família

La responsabilitat de tenir fills i filles implica assumir un munt de decisions importants; una de les quals és la tria d'escola.

A l'escola s'hi passen moltes hores, s'hi viuen moltes experiències i es comparteixen moltes situacions. És per aquest motiu que no podem descuidar el tracte que tot això requereix: l'aprenentatge d'unes habilitats socials, la potenciació de competències i uns valors que influirán en el futur personal de cadascú. Així doncs triar l'escola és una tasca que s'ha de fer amb molta cura.

Es fa necessària, al nostre parer, una reflexió serena que ens permeti distingir entre factors importants i factors decisius. Són factors importants: la proximitat de l'escola al domicili familiar, el preu de les quotes i les instal·lacions adequades a la pràctica escolar. Però, sense negar el valor d'aquests factors,

no haurien de ser factors decisius. El criteri essencial és el projecte d'escola, l'equip de professionals que conformen un claustre estable i competent, amb dedicació i estima a la feina d'educar.

Si coincideix amb nosaltres a valorar aquest aspecte com a essencial, ens atrevim a demanar-vos, com a part de l'escola que heu de ser, que llegiu atentament les demandes que faran possible la bona entesa entre vosaltres i nosaltres.

#### L'equip de mestres de l'Escola Guinardó us demana:

**CONFIANÇA:** no pas cega, que seria absurda, sinó en la nostra preparació per educar, en la nostra honestat personal i professional, en la justícia que apliquem a les nostres accions per corregir o ajudar a canviar determinades

actituds amb l'afany de buscar el millor per a cadascú.

**FERMESA:** mai renyida amb la necessària flexibilitat. Entesa com a model d'equilibri, de ponderació i, sobretot, de coherència. Com la necessitat de donar una resposta a cada conflicte, però una resposta reflexiva, adequada, justa, proporcionada i reparadora.

**DEDICACIÓ:** que no es mesura en la quantitat de temps, del qual anem tan escassos, sinó en la qualitat. Un temps sense impaciències, tranquil, ple de veritable interès per tot el que es fa, per les dificultats, per les seves preocupacions, pels èxits....

**CONSTÀNCIA i PACIÈNCIA:** paraules clau en l'educació. Amb coratge, intentant evitar el desànim, amb la seguretat que l'esforç s'ho val, perquè més tard o més d'hora donarà fruit.

**JUSTÍCIA:** derivada de la necessitat de valorar les persones de la manera adequada: En el mateix sentit, cal fer justícia al professorat i no exigir-los responsabilitats que pertoquen a la família. Si vosaltres i nosaltres adquirim plena consciència que **TOTS I TOTES SOM ESCOLA**, si som capaços de trobar la complicitat en aquesta difícil però engrescadora tasca, estarem sumant voluntats individuals i això transforma i millora la voluntat col·lectiva. És un repte. Com el d'educar!

ni sobrevalorant-les per demanar més del que les seves capacitats permeten, ni infravalorant-les perquè no responen a Valori la generositat i el respecte envers els altres i l'entorn, perquè només aprenent a donar podrem esperar rebre.

Aconseguir la pròpia acceptació i el valor d'afrontar els errors i els fracassos per poder així autoavaluar els encerts i els èxits. Aquest coneixement és la base de l'autonomia personal. Entenem l'error com un pas previ a l'encert.

Constati que l'esforç personal i les tasques col·lectives són font de satisfacció i que l'afany d'experimentar, d'investigar i d'encuriosir-se per tot porta al goig del descobriment.

Adquireixi la seva personalitat i la sàpiga desenvolupar per tenir un caràcter, un criteri i una llibertat responsables.

Assumeixi que la societat està regida per normes de convivència i que aquestes afavoreixen les relacions humanes quan responen a criteris de tolerància, solidaritat i respecte.

Aprenem a donar la cara, perquè res no ens fa més respectables que demostrar que som capaços de dir la veritat, porti les conseqüències que porti.

les expectatives que ens hem forjat sense tenir en compte els seus interessos i/o aptituds.

Reconegui la seva importància com a membre de la societat, aprenent a aportar -al grup amb el qual conviu-, totes les seves capacitats.

Valori l'esforç com al camí per aconseguir els objectius i com a eina d'autoconeixement i autoestima.

Adquireixi la consciència que cal tenir cura del medi ambient i assumeixi un comportament que no malmeti l'entorn.

Estigui al corrent de les divergències que es generen a la nostra societat i vegi la necessitat de gestionar **DIALOGADAMENT** els conflictes: ús de la mediació, del raonament i de la gestió positiva de les emocions.

En el cas de l'alumnat d'ESO, podran triar fer formació per tal d'incorporar-se a l'equip de mediadors i mediadores de l'escola.

En l'aspecte intel·lectual:

Es declarem escola **PARTICIPATIVA**, en tant que no busquem la simple comunicació passiva de coneixements. El nostre treball es sustenta fonamentalment en la teoria constructivista, sense menysprear cap altre mètode: tota eina és vàlida si és útil per a algú.

## 1.3 Objectius

Tot el claustre de mestres sent la necessitat de valorar i potenciar els aspectes següents:

En l'àmbit humà i ètic:

L'escola es declara laica, dins el respecte a qualsevol opció religiosa presa per cada família.

A través de l'assemblea setmanal i de la funció de tutoria es treballa per tal que cada alumne i alumna:

Conegui la seva validesa com a persona, amb independència del seu sexe, de la seva classe social, llengua, raça o creença.



Amb la construcció del pensament busquem:  
Un raonament lògic que proporcioni els recursos adients per a la formulació d'hipòtesis, per a l'experimentació i la constatació de resultats.

Una metodologia adequada per saber organitzar-se amb eficàcia i utilitzar unes tècniques d'estudi que agilitin les tasques i en millorin el rendiment.

La seguretat que cadascú adquireixi el nivell que li pertoca d'acord amb les seves aptituds, habilitats i capacitat intel·lectual. Un equip psicopedagògic col·labora amb la tutoria en l'atenció a la diversitat.

La incidència en el desenvolupament de competències, que han de ser el lligam entre el que s'aprèn a l'escola i el que la vida exigirà. Hem de treballar el present amb la perspectiva del futur.

La potenciació del pensament divergent i creatiu de les persones.

En l'àrea social:  
Conscients de la importància del paper socialitzador de l'escola i de la necessitat de tenir arrels familiars, escolars, de barri i de país, procurem:

Donar impuls al català, vehicle indispensable de

comunicació i de reconeixement de qui som.

Treballar en l'estudi d'altres llengües, ja que la nostra situació de bilingüisme afavoreix, no tan sols el domini del castellà, sinó també el d'altres idiomes: l'anglès des d'Infantil (s'introdueix a P3), i l'alemany a la Secundària.

A 1r, 2n i 3r d'ESO es fa una hora setmanal de CLIL. A tota la Primària, disposem d'una persona nativa que fa conversa en anglès una hora setmanal en petit grup.

Despertar el gust per la lectura com a font de coneixements i de plaer i com a mitjà per seguir els esdeveniments socials. El nostre Pla Lector i l'hora de biblioteca setmanal són peces clau per a la consecució d'aquest objectiu.

Promocionar les tasques i activitats col·lectives: aprendre a ser competents més que no pas competitius. Que serveixi per descobrir les pròpies habilitats i les dels altres i que fomenti el respecte envers cada membre del grup, i descobreixi la satisfacció del treball fet en equip.

Revaloritzar i donar la categoria que es mereixen la música, l'expressió corporal, el teatre, la psicomotricitat i l'educació física.

La familiarització amb les noves tecnologies: tant en la seva presència a les aules (pissarres digitals interactives, projectors, ordinadors, aules d'informàtica i aules mòbils, tauletes tàctils, smartphones) com en la seva vessant d'eina de comunicació entre famílies, mestres i alumnat (intranet).

A Primària, a més, es treballa la competència artística, plàstica i visual també en la seva vessant de tractament de la imatge.

Utilitzar un material comú que permeti realitzar totes les feines programades, mentre s'aprèn a compartir-lo i a respectar-lo.

Fer viure les festes tradicionals que donen senyal d'identitat.

Intensificar el treball de reconeixement i gestió de les emocions i les habilitats socials per tal d'aconseguir una convivència òptima en el seu present i futur.

Educar en la solidaritat, en la cultura de la pau i en la comprensió d'un món global i complex.

## 1.4 Per què triar l'escola Guinardó?

Perquè **garantim un claustre estable, coherent i coordinat**, amb vocació i amb gran experiència, que fomenta el treball en equip, l'escolta i la proximitat.

Perquè la nostra condició de Cooperativa de mestres fa que la participació de cadascú sigui un element vital del projecte comú. Entenem que l'educació és tasca de tots i treballem per promoure la **participació activa de les famílies impulsant la implicació, participació i col·laboració** entre mestres, famílies i alumnes per tal que cadascú desenvolupi al màxim el seu potencial humà i intel·lectual.

Perquè treballem per **integrar noves metodologies**, que ens permeten desplegar un projecte educatiu de qualitat en totes les àrees, que potencia el **coneixement, la lectura i l'esperit científic, però també la solidaritat, l'esport i la creativitat**.

Perquè disposem d'un **Departament anomenat Ubuntu-Ciutadania Global** que unifica i dona coherència als eixos transversals d'escola: educació emocional i gestió dialogada de conflictes, solidaritat i medi ambient. Des de P3

despleguem un programa propi que incideix en aspectes tan rellevants com el treball cooperatiu i la creació de grup, la gestió positiva de les

emocions, la gestió dialogada de conflictes, les habilitats comunicatives i el treball de la diversitat per afavorir la inclusió i la integració.

Perquè **acompanyem tots els alumnes** de forma individual i afectuosa però exigent, **per donar resposta a les necessitats formatives de tothom**, gràcies a un nombre de docents adient per treballar en grups reduïts, en què es potencien tant el reforç com l'ampliació.

Perquè **oferim continuïtat en l'aprenentatge**: doble línia a Infantil, Primària i Secundària, des de P3 fins a 4t d'ESO.

Perquè a Primària incorporem la sisena hora (de 12h a 13h), en forma de tallers i activitats per fomentar el desenvolupament integral dels i les alumnes.

Perquè **incorporem el teatre i l'expressió corporal** com a eina que permet a l'alumnat conèixer millor el seu cos i els ajuda a acceptar-se tal i com són. Els educa el ritme, l'harmonia de moviments, la manifestació i control de les emocions, els permet la relaxació...

Perquè donem pes a les **sortides escolars** com a eina que dóna l'oportunitat de veure, sentir i tocar tot allò que a classe no és possible i contribueix a cohesionar el grup.

Perquè les **colònies escolars** (de P3 a 3r d'ESO) i el viatge de fi de curs (4t d'ESO) són la sortida reina: l'experiència de compartir jocs i activitats amb els companys i companyes i amb el professorat és una ocasió magnífica de creixement emocional.

Perquè les **festes escolars** (Castanyada, Hivern, Carnaval, Sant Jordi i Fi de curs) són un espai que fomenta la creativitat i la participació.

Perquè fa anys que anem incorporant les **noves tecnologies de la informació** a la nostra pràctica docent i disposem d'una **plataforma digital** que ens permet mantenir una comunicació fluïda amb les famílies.

Perquè el **material escolar és comú**, proporcionat per l'escola. Això augmenta la consciència de la necessitat de compartir i fomenta els hàbits de respecte i cura del material.

Perquè des de 3r de Primària treballem amb **llibres cooperatius** com a eina d'estalvi econòmic i ecològic.

## 1.5 Els nostres eixos d'ensenyament:

educació emocional i gestió dialogada de conflictes, anglès i integració de la tecnologia a l'aula. Aquests eixos es treballen

transversalment a tots els cursos des de totes les àrees i, en alguns cicles, específicament a les franges d'activitats complementàries (sisena hora a Infantil i EPRI, i tallers a ESO).

---

## Educació emocional, gestió dialogada de conflictes

### Quins són els objectius?

Intervenir en la millora de l'educació emocional dels alumnes, amb la intenció de capacitar-los per afrontar amb més garanties els reptes que els planteja la vida quotidiana i augmentar el seu benestar personal i social.

Treballar perquè els alumnes siguin capaços de conèixer i comprendre les pròpies emocions i les dels altres, potenciar l'autoestima i la motivació, i desenvolupar una major competència emocional en les relacions socials.

Practicar diferents tècniques de concentració i relaxació per millorar els aprenentatges i regular les pròpies emocions.

Potenciar la mediació com a mitjà per solucionar de manera dialogada els conflictes que puguin sorgir.

### Com ho fem?

En tots els cursos és la tutoria l'encarregada de dinamitzar-les i de vetllar per la seva transversalitat.

### Amb quina dedicació?

A Infantil: 1 hora setmanal d'Educació emocional i 1 hora setmanal d'Assemblea.

A Primària: 2 hores setmanals d'Educació en valors socials i cívics.

A Secundària: 1 hora setmanal (dins la matèria de Cultura i Valors).

---

## Anglès

### Quins són els objectius?

#### A Infantil:

Iniciar els infants en la llengua anglesa d'una manera lúdica i motivadora.

Començar a «fer viure» la llengua i fer-la servir per a descobrir, per a socialitzar-se, per provar, per expressar sentiments i experiències, ... tot adonant-se que la llengua va més enllà de l'aula i serveix pel mateix que les llengües que es parlen a casa.

Plantejar activitats en anglès per treballar conjuntament els Centres d'interès desenvolupats a la classe.

#### A Primària:

En els primers cursos, familiaritzar-se amb un vocabulari i estructures, de manera lúdica, mitjançant jocs i cançons. Posteriorment, produir estructures cada vegada més complexes en anglès tant oralment, com per escrit.

Iniciar-se en el treball de temes d'altres matèries en anglès.

#### A Secundària:

Fer participar i interactuar els joves a través de la conversa.

Desenvolupar l'esperit crític, ampliar el vocabulari i millorar la dicció.

### Com ho fem?

#### A Infantil:

A partir de contes, cançons, titelles i recursos digitals (ordinadors, iPads i pissarres digitals).

#### A Primària:

A partir de classes fetes amb mig grup.

#### A Secundària (anglès i alemany):

Amb estades lingüístiques a Irlanda, a Anglaterra o en altres indrets de parla anglesa. Cada any s'ofereix a l'alumnat de tots els cursos la possibilitat de fer-hi una estada setmanal per tal de fer una immersió en llengua anglesa.

Oferint al currículum optatiu matèries no lingüístiques en llengua anglesa.

Oferint la llengua alemanya com a segona llengua estrangera dins del currículum optatiu a 2n i 3r d'ESO i com a matèria d'itinerari a 4t.

Facilitant la participació de l'alumnat als exàmens de Cambridge per a l'obtenció de títols oficials.

## Amb quina dedicació?

### A Infantil:

P3, P4 i P5: diàriament, una estona al matí, al migdia i a la tarda.

P4 i P5: 1h hora setmanal d'anglès.

### A Primària:

2 hores setmanals.

1 hora de CLIL (continguts de matèries no lingüístiques fets en anglès).

1 hora setmanal de conversa amb una

persona nativa.

1 dels cinc tallers de plàstica que fan al llarg del curs, el fan en anglès.

### A Secundària:

3 hores setmanals.

1 hora de CLIL optativa (continguts de matèries no lingüístiques fets en anglès).

1 hora d'alemany optatiu a 2n d'ESO.

2 hores d'alemany optatiu a 3r d'ESO.

2 hores d'específica alemany a 4t d'ESO.

---

## Integració de la tecnologia a l'aula

### Quins són els objectius?

#### A Infantil:

Introduir l'ús de la tecnologia a partir del joc.

Donar a conèixer la utilitat de les TIC tant en l'entorn escolar com a casa.

Iniciar-se en l'ús de diferents programes (processador de textos, CLIC, TuxPaint) i de la plataforma de l'escola (Clickedu).

#### A Primària:

Donar a conèixer la utilitat de les TIC i el seu bon ús, en l'entorn escolar i a casa, emprant els propis entorns digitals de treball i d'aprenentatge, tant individuals com col·laboratius.

Seleccionar, utilitzar i programar dispositius digitals i les seves funcionalitats d'acord amb les tasques a realitzar creant, contrastant i seleccionant la informació recollida en diverses fonts i entorns digitals per construir un nou coneixement.

Utilitzar les funcions bàsiques de les aplicacions d'edició de textos, tractament de dades numèriques, presentacions multimèdia i edició d'imatge i so.

#### I a més, a Secundària:

Realitzar comunicacions interpersonals virtuals i publicacions digitals.

Realitzar activitats en grup utilitzant eines i entorns virtuals de treball col·laboratiu.

Desenvolupar hàbits d'ús saludable de la tecnologia.

Incorporem els diferents recursos tecnològics: pissarres i llibres digitals, ordinadors, netbooks i iPads. Plataforma de l'escola: Clickedu.

Som membres de la **Fundació Tr@ms**, on compartim materials, projectes intercentres i experiències col·laboratives i de comunicació en xarxa que enriqueixen la proposta pedagògica.

## Amb quina dedicació?

### A Infantil:

Assignatura d'informàtica a P4 i P5: 1h quinzenal, amb la meitat del grup, a l'aula d'informàtica.

### A Primària:

Assignatura d'informàtica: 1h cada quinze dies, a l'aula d'informàtica.  
1 dels cinc tallers de plàstica que fan al llarg del curs, es fa de tractament digital de la imatge.

### A Secundària:

Assignatura d'informàtica a tots els cursos de Secundària.  
2/3 hores d'assignatura específica d'informàtica a 4t d'ESO.



---

## 1.6 Altres serveis:

### 1.6.1 Serveis comuns a tota l'escola:

**ACOLLIDA:** des de les 7.40 del matí i, a la tarda, fins a les 18.15.

**CASAL D'ESTIU:** al juliol i els dies no lectius de setembre.

**AMPA:** dinàmica, activa i compromesa que es fa càrrec de la majoria d'ACTIVITATS LÚDIQUES I ESPORTIVES.

**COLÒNIES:** important activitat de lleure i convivència que es realitza la setmana anterior a la Setmana Santa.

**SORTIDES ESCOLARS:** que complementen el treball a l'aula.

**VIATGE DE FI DE CURS:** per a l'alumnat de 4t d'ESO.

**CELEBRACIONS POPULARS:** Castanyada, Hivern, Carnaval, Fi de curs, Festa Major del barri i, amb especial rellevància, el Dia del Llibre, Jocs Florals i Festa de Sant Jordi, de llarga tradició a la nostra escola.

**BIBLIOTECA:** oberta cada migdia.

**SERVEI DE MEDIACIÓ:** per a l'alumnat i pels mestres i les famílies. Inclou cursos gratuïts de formació a les famílies en educació

emocional i gestió de conflictes (cada 2 anys).

**MATERIAL ESCOLAR:** es lliura des de l'escola i és comú.

**LLIBRES COOPERATIUS:** des de 3r de Primària.

**CLICKEDU:** plataforma digital de l'escola que facilita molt la comunicació família-escola.

**MENJADOR i CUINA PRÒPIA.**

## El nostre menjador molt més que un menjador escolar

### Per què triar cuina ecològica?

Inclou dinar, berenar (fins a 2n de Primària) i accés a determinades activitats extraescolars de migdia.

L'estona de dinar forma part, com no podria ser d'altra manera, del projecte pedagògic del centre. I és que darrera de l'alimentació hi ha aspectes vinculats a la salut i a l'ètica. És per aquest motiu que apostem per un model mixt on els responsables són monitors/es i mestres que treballen coordinadament amb les tutories, passant a diari totes les incidències que s'han produït i elaborant informes trimestrals de l'estona de menjador per a les famílies.

L'existència d'aquest model mixt ens permet convertir el menjador en un espai on:

- Fomentar hàbits alimentaris, de conducta i d'ocupació del temps de lleure. Per això,

l'estona del migdia ofereix els següents serveis:

- Aula de descans P3.
- Ludoteca.
- Tallers per a Infantil i Primària.
- Tallers de percussió, escriptura creativa i coral.
- Biblioteca i aula d'estudi.
- Conscienciar l'alumnat en el consum responsable, sostenible i just.
- Promoure hàbits de respecte al medi ambient: reciclatge d'envasos, de residus orgànics, etc.

A l'Escola Guinardó disposem de cuina pròpia, gràcies a la qual podem fer un tractament curós de les possibles dietes, intoleràncies i al·lèrgies. Alhora, elaborem menús equilibrats

amb els valors nutricionals i els beneficis de la dieta mediterrània amb productes de certificació ecològica. La nostra fruita, verdura, hortalisses, arròs, cereals, pasta i llegums són ecològics.

- Perquè els aliments són saludables i nutritius, saborosos i respecten el medi ambient.
- Perquè no utilitza productes amb organismes modificats genèticament (transgènics) i han estat produïts sense pesticides ni adobs de síntesi química.
- Perquè està regulada per normatives europees i controlada per organismes degudament acreditats.
- Perquè preserva l'equilibri i la salut de la natura i les zones rurals.

## 1.6.2 Activitats complementàries (sisena hora)

### A Infantil:

#### Tallers d'anglès

P4 i P5: per iniciar (fer viure) els infants en la llengua anglesa d'una manera motivadora a través de contes, jocs i cançons.

#### Tallers de jocs matemàtics

P3, P4 i P5: per adquirir la dinàmica de joc i per jugar amb les matemàtiques. S'hi inclouen habilitats espacials, numèriques, memòria visual,... i també habilitats socials com esperar el torn de jugada, respectar els companys,...

#### Ludoteca

P3, P4 i P5: és l'estona on els nens i nenes disposen d'una sèrie de racons (cuineta, tallers, cotxes, disfresses...) per fer el seu joc simbòlic lliurement en una aula fora de la seva classe.

#### Jocs cooperatius

P3, P4 i P5: per millorar la motivació, l'autoestima i l'aprenentatge dels alumnes. Treballem dinàmiques de creació de grup, de comunicació i de relació. A través del joc, els alumnes aprenen a donar, rebre i compartir les coses.

#### Grafisme

P3, P4 i P5: per adquirir les habilitats bàsiques de traç de formes, lletres i números.

#### Tallers de dinàmiques d'educació emocional

P3, P4 i P5: perquè els nens i nenes s'iniciïn en la interpretació dels seus sentiments i en la gestió de les seves emocions, ajudant-los a desenvolupar l'interès i l'habilitat per comunicar els seus sentiments i les seves opinions.

#### Programes d'activació de les intel·ligències: "Tot pensant"

P3, P4 i P5: per ensenyar als infants a rumiar, escoltar, dialogar, interpretar, inventar i gaudir de les activitats plantejades; reforçar les habilitats de pensament; potenciar les quatre grans estratègies (escoltar, parlar, llegir i escriure). Ajudar-los a investigar, a aprendre, a desenvolupar la pròpia capacitat de pensar; plantejar situacions diverses que exercitin diferents nivells d'intervenció tant per a la comunicació com per a l'expressió.

#### Tallers de noves tecnologies (TIC) i experimentació

P3, P4 i P5: per integrar les tecnologies de la informació i la comunicació (TICs) en la pràctica pedagògica desenvolupada en aquestes edats.

#### Tallers d'expressió corporal

P3, P4 i P5: per treballar el llenguatge corporal i gestual; engloba totes les manifestacions que realitzem amb el cos: gestos, moviments, somriures, mirades, etc.

## A Primària:

### **Programa d'activació de les intel·ligències: fira, pensem i tècniques i organització d'estudi**

Per treballar les habilitats cognitives: memòria, atenció, estructuració espacial, raonament lògic....

### **Tallers de noves tecnologies (tic) i experimentació**

Per generar experiències que permetin a l'alumnat familiaritzar-se amb els mitjans digitals que tenen al seu abast.

La tecnologia és una eina que tenen a la seva disposició en tot el seu procés d'aprenentatge.

### **Tallers d'expressió escrita en català i castellà**

Llengua catalana:

Per aprendre a expressar de manera clara i entenedora els seus pensaments, utilitzant frases curtes i ben estructurades. Iniciació a les normes ortogràfiques.

Llengua Castellana:

Per ajudar a adquirir un vocabulari bàsic i anar

treballant les estructures més habituals per poder-se expressar de manera escrita amb un mínim de fluïdesa. Iniciació a les normes ortogràfiques.

### **Tallers de conversa d'anglès i matèries en anglès (CLIL)**

Conversa d'anglès:

Conversa d'anglès: per augmentar la seva fluïdesa verbal per expressar diferents missatges de manera clara amb una llengua estrangera. L'escola ofereix professorat nadiu per fer aquest treball de conversa.

CLIL (Content and Language Integrated Learnig): Aquestes sigles fan referència a aprenentatges no lingüístics que es duen a terme en anglès. Els continguts que es treballen són aspectes matemàtics o de ciències.

### **Tallers d'expressió corporal**

Treball de lateralitat: per millorar el domini del cos i de l'espai.

Per iniciar-los en els coneixements musicals bàsics tot treballant la sensibilitat i el gust per la música a través

del ritme corporal.

---

## **A Secundària (activitats complementàries i tallers)**

### **Gamificació**

Per emprar el joc com a font educativa, lúdica i d'aprenentatge. Dirigits a nois i noies de 4t d'ESO.

### **Taller de jocs de llengua**

Per treballar la competència comunicativa des d'una vessant ludolingüística i creativa. Dirigit a nois i noies de 2n i 3r d'ESO.

### **Tallers de plàstica, expressió i expressió corporal**

Per fomentar la competència artística dels i de les alumnes tant pel que fa a l'expressió corporal com expressió escrita, plàstica, gràfica i visual. Dirigits a nois i noies de 1r d'ESO.

### **Tallers d'esports, expressió escrita i d'iniciació a la guitarra**

Per fomentar l'habilitat expressiva, la pràctica de l'esport en equip des d'una vessant lúdica, i iniciar-se en la pràctica d'un segon instrument musical (la guitarra) des d'una perspectiva lúdica i grupal. Dirigits a nois i noies de 2n d'ESO.

### **Tallers de dibuix artístic, acrosport i balls de saló**

Per fomentar competència artística de l'alumnat treballant amb diferents tècniques de dibuix i la pràctica de l'esport des d'una vessant artística i de treball conjunt. Dirigits a nois i noies de 3r d'ESO.

### **Taller de noves tecnologies (TIC)**

Per ampliar el coneixement de les noves tecnologies per tal d'extrapolar-los en d'altres contextos d'aprenentatge. Dirigit a nois i noies de 3r i 4t d'ESO.

### **Taller de cinema, esports i música**

Taller de síntesi per aplicar els coneixements integrats dins del currículum que els alumnes han anat assolint en l'etapa de secundària per a la consecució d'un projecte. Dirigit a nois i noies de 4t d'ESO.

---

### 1.6.3 Activitats extraescolars ofertades des de l'escola

A més de les activitats extraescolars organitzades per l'AMPA, l'escola posa a disposició de les famílies les següents propostes:

S'ofereixen diversos tallers, impartits per **professorat nadiu** perquè els nens i nenes puguin aprendre i practicar **l'anglès** d'una manera lúdica i divertida, a través del joc, la música i l'art. A vegades, els tallers són per a mares i pares i nens/es.

També es proposen tallers de **LEGO EDUCATION** per introduir-se en el món de la robòtica.

## **2. Criteris d'organització pedagògica**

## 2.1 Estratègies d'organització

### 2.1.1 L'organigrama

L'organització pedagògica del centre educatiu es regeix a través de l'**organigrama** que trobareu tot seguit.

A continuació us detallem les tasques principals de cada un dels òrgans col·legiats de l'escola:

**Cooperativa:** formada per totes les persones sòcies. És l'encarregada de definir la identitat i l'estil educatiu del Centre. Es reuneix un cop al mes.

**Claustre:** format per la totalitat de l'equip docent de l'escola i el personal d'administració. Es reuneix un cop al mes.

**Consell escolar:** és el màxim representant de la comunitat escolar que participa en el control de la gestió del Centre, tot respectant i promovent els drets dels pares i les mares, professores i professors, alumnes i personal d'administració i serveis i entitat titular.

Està constituït per: director/a, tres representants de la Cooperativa, quatre

representats del professorat del centre (dos o dues de Primària i dos o dues de Secundària), dos representats de l'alumnat, quatre representants dels pares i les mares d'alumnes, un representat de l'administració, un regidor o representant de l'ajuntament.

**Equip directiu:** format pel Director, els/les Caps d'estudis d'Infantil, Primària i Secundària i un representant de l'administració. Es reuneix setmanalment.

**Equip pedagògic:** format pel Director, els/les Caps d'estudis d'Infantil, Primària i Secundària i els coordinadors pedagògics de Primària i Secundària. Vetlla per la coherència pedagògica de l'escola en tots els seus nivells d'ensenyament. Reunió setmanal.

**Equip d'administració:** gestió econòmica i administrativa de l'escola.

**Reunions de cicle:** són setmanals. Hi assisteixen els i les tutores/tutors que formen

el Cicle, el/la mestre/a de reforç i els/les especialistes assignats a un cicle.

**Reunions de coordinadors/es de cicle:** un cop al mes es reuniran els/les coordinadors/coordinadores de cada cicle amb l'equip pedagògic.

**Tutories** (2 o 3 mestres): els equips de tutors es reuniran, com a mínim, un cop a la setmana per a facilitar la seva coordinació.

**Departaments:** cada departament estarà format, com a mínim per un/una mestre/a de cada Cicle que imparteixi la matèria. Disposem dels següents: Matemàtiques, Ciències naturals, Ciències socials, Llengua Catalana i Castellana, Llengües estrangeres, Educació física i Expressió corporal, Educació visual i plàstica, Música, Informàtica, Psicopedagogia, Tecnologia i Ubuntu- Ciutadania global (aquest inclou les següents comissions: solidaritat, comissió verda i Educació emocional i gestió de conflictes).

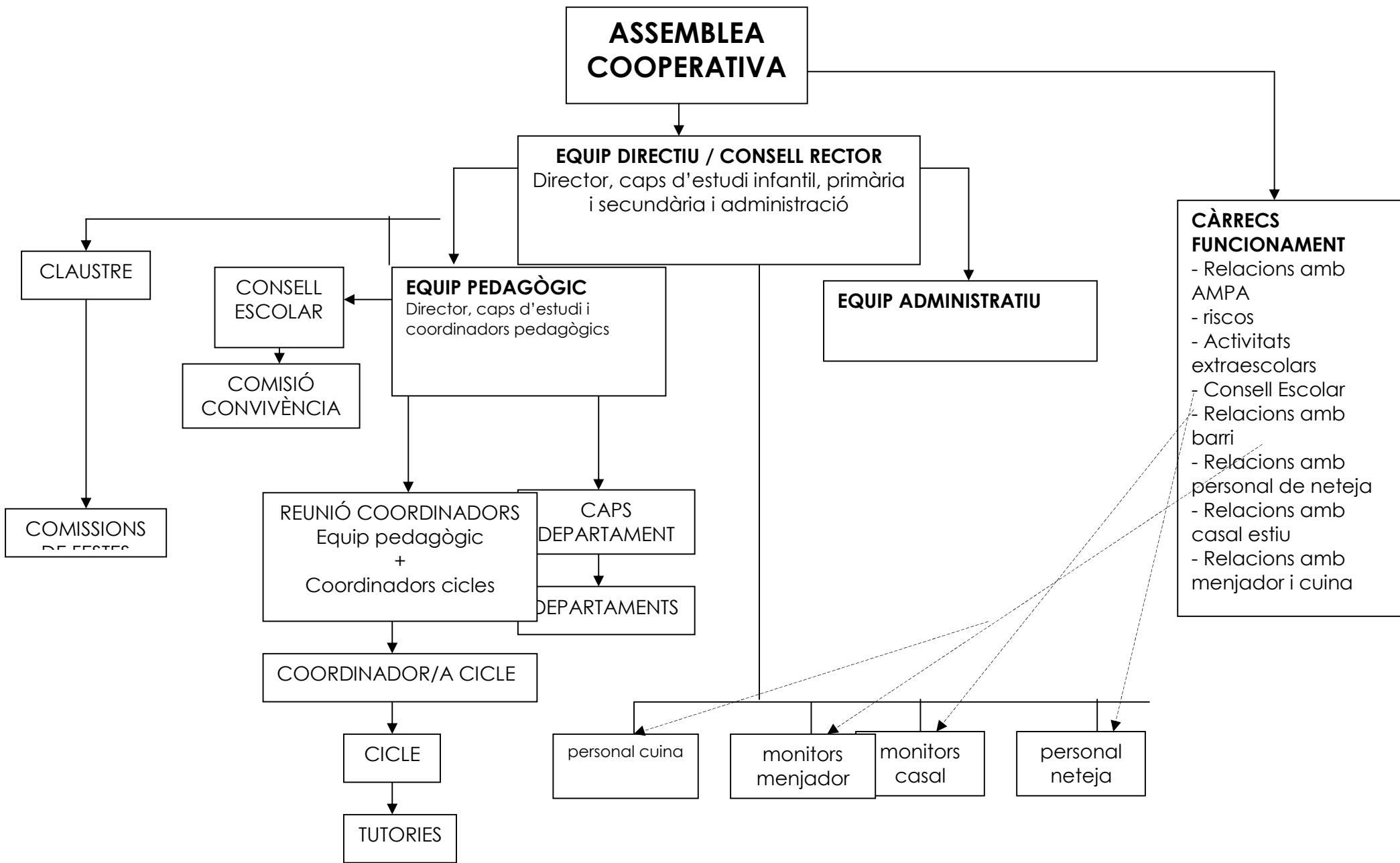


---

**Comissions:** formades per, com a mínim, un/a mestre/a de cada cicle. Són: Carnaval, Sant Jordi, Jocs Florals, Llibres cooperatius, Verda, Solidaritat i Fi de curs

**Càrrecs de funcionament:** relacions amb l'AMPA, relacions amb el barri, encarregat/ada general de neteja, encarregat d'extraescolars, riscos, representants al Consell escolar, relacions amb casal d'estiu.

Com podeu veure, la nostra condició de cooperativa fa que la nostra organització sigui força horitzontal i les tasques estiguin molt repartides. De fet, procurem que tothom tingui un càrrec i només un.



---

## 2.1.2 La formació del professorat, una part imprescindible de la nostra tasca docent

Des de l'Escola Guinardó sempre hem vetllat per potenciar la formació de l'equip de mestres com a garantia de qualitat educativa, ja sigui per poder desenvolupar amb més recursos pedagògics la nostra tasca docent, ja sigui per tenir a l'abast noves metodologies que ens facilitin assolir els nostres objectius.

És per aquest motiu que disposem d'un **Pla de Formació continuada** amb l'objectiu de capacitar els nostres docents al voltant dels eixos en què fonamentem el nostre projecte educatiu: l'educació emocional, l'anglès i les noves tecnologies.

En cadascun d'aquests àmbits duem a terme un seguit d'activitats formatives que abasten la totalitat del nostre claustre de professors perquè volem seguir potenciant aquests eixos característics de l'Escola com a element distintiu de l'oferta educativa.

En cadascun d'aquests àmbits duem a terme un seguit d'activitats formatives que abasten la totalitat del nostre claustre de professors perquè volem seguir potenciant aquests eixos característics de l'Escola com a element distintiu de l'oferta educativa.

Amb tot, no ens oblidem d'altres elements del nostre dia a dia que han anat canviant amb el temps i als quals ens hem d'adaptar per garantir una formació de qualitat per al nostre alumnat, que els faciliti l'assoliment de les competències necessàries per créixer i enfrontar-se als nous reptes.

- És la base per establir millores en les nostres pràctiques docents.
- És la base per establir millores en les nostres pràctiques docents.
- Ens permet garantir una formació sòlida al nostre alumnat en tots els àmbits del coneixement que els ajudi a afrontar el futur amb garanties d'èxit.
- Permet a l'escola encarar nous reptes amb la certesa que els docents estem capacitats per dur a terme la nostra tasca amb solvència.
- Reforça el nostre projecte educatiu i els eixos de treball propis de l'escola: l'educació emocional, l'anglès i les noves tecnologies.

## 2.2 Estratègies metodològiques

L'escola està organitzada en tres etapes educatives, l'etapa d'educació infantil, compresa dels 3 als 6 anys, l'etapa d'educació primària, compresa entre els 6 i els 12 anys i secundària, entre els 12 i els 16 anys.

L'etapa de primària es distribueix en tres cicles de dos cursos cada un, el cicle inicial, el cicle mitjà i el cicle superior.

Per a l'organització pedagògica el centre segueix els següents criteris:

- Compliment del currículum establert en els decrets a través dels quals s'estableix l'ordenació dels ensenyaments, tot integrant els coneixements amb l'aprenentatge competencial.
- Potenciació de la funcionalitat dels aprenentatges i l'experimentació.
- Ús de diferents metodologies en funció de les característiques de la matèria i del grup (treball cooperatiu, treball per projectes, etc).
- Priorització i seqüenciació ordenada dels continguts, tenint en compte la

transferència dels coneixements entre les diferents àrees.

- La distribució de les àrees en l'horari lectiu dels alumnes de cada etapa es fa respectant les hores mínimes i les hores de lliure disposició que estableix l'ordenació dels ensenyaments, i s'amplien si es creu convenient.
- Cada curs s'actualitzen les programacions de les diferents àrees i es fan les adaptacions oportunes amb l'objectiu de millorar els resultats acadèmics dels nostres alumnes.
- Donem molta importància als projectes compartits entre alumnes de diferents nivells i etapes educatives (padrins de bata, de lectura, d'hort, festes intercicles, etc.).
- Ús de llibres cooperatius: no només pel que suposa d'estalvi econòmic i energètic, sinó per potenciar el respecte al material.
- Material escolar comú: l'escola lliura tot el material per tal de tenir-lo disponible sempre que calgui.
- Tutories i grups classe: prestem molta atenció a l'elaboració dels grups que, de fet, van canviant cada curs escolar. A Secundària, sempre que ens és possible, cada curs disposa de tres tutors que ens permeten fer un millor acompanyament a l'alumnat.
- Disposem de mesures adequades per a l'atenció a la diversitat (programacions

multinivell, desdoblaments, grups de reforç, especialista en NEE a cada cicle, USEE a Secundària, treball d'altres capacitats).

### LA INCLUSIÓ

L'escola es regeix pels principis rector de cohesió social i d'educació inclusiva i dóna atenció educativa a tot l'alumnat i, en particular, a aquell que pot trobar més dificultats a causa de les seves condicions personals o socials.

L'atenció dels alumnes amb necessitats educatives especials (NEE) es duu a terme amb els recursos de què disposa el centre i en els contextos ordinaris, sempre que sigui possible.

Tothom és igual, però cadascú d'acord amb les seves característiques personals que cal respectar i valorar.

Es valora l'experiència, les aptituds i l'aportació social i cultural de les persones, sense estereotips sexistes i sense actituds discriminatòries.

### L'acollida

El centre organitza actuacions per tal de garantir que tota la comunitat educativa en conegui el funcionament general i se senti ben rebuda, tot respectant les normes de

convivència establertes.

La NOFC recull totes les actuacions que l'escola organitza per tal d'acollir bé tan els alumnes, com les famílies i els mestres nous que s'incorporen al centre.

### La diversitat

Correspon a la Comissió d'Atenció a la Diversitat (CAD) la concreció de criteris i prioritats per a l'atenció a la diversitat dels alumnes, l'organització, l'ajustament i el seguiment dels recursos de què disposa el centre, el seguiment de l'evolució dels alumnes amb NEE i la proposta de plans individuals o adaptacions curriculars pels alumnes que ho requereixin.

El Pla d'atenció a la diversitat és el document que recull el procés que seguim a l'escola per a la detecció de necessitats educatives especials dels alumnes i l'organització dels recursos de què disposem per donar-hi resposta.

### L'ORIENTACIÓ

**L'orientació personal:** pretén afavorir el desenvolupament de la personalitat de l'alumne. Contribuir a la formació integral de l'alumnat, facilitant-li el seu autoconeixement en l'àmbit de les aptituds, personalitat i interessos, i col·laborant en el desenvolupament de criteris propis.

**L'orientació escolar:** pretén trobar en cada cas recursos que millorin l'aprenentatge i ajudar a l'alumne a prendre decisions a l'hora de definir el seu itinerari educatiu. **L'orientació professional:** pretén ajudar l'alumnat a fer una elecció equilibrada d'estudis futurs.

### COEDUCACIÓ

Ajudem a assumir la plena acceptació de la pròpia sexualitat i la de l'altre, així com la superació de papers assignats tradicionalment a l'home i la dona.

### COMPROMÍS

Partim d'uns principis ecològics de sostenibilitat que es tenen en compte tant en la gestió com en la pràctica docent. A més, lluitem per una justícia i solidaritat social, tot vetllant per la conservació i l'estima de la nostra cultura i història.

### L'AVALUACIÓ

L'avaluació regula tot el procés d'ensenyament i aprenentatge. També és una eina de revisió i reflexió de la pràctica docent.

El procés de l'avaluació es comparteix amb l'alumnat per tal de fer-lo partícip i protagonista del propi procés d'aprenentatge.

Serveix per conèixer els resultats de l'aprenentatge (avaluació sumativa), per regular les dificultats i els errors dels alumnes

en el procés d'aprenentatge (avaluació formativa) i per afavorir que l'alumnat vagi aprenent a autorregular-se (avaluació formadora: autoavaluació i coavaluació).

A principi de curs, s'informa l'alumnat i les famílies dels objectius, de les modalitats d'avaluació i dels percentatges que cada apartat aporta a la qualificació global. En l'avaluació, s'utilitzen procediments variats i continuats: valoració de les activitats diàries, dels deures i treballs, de l'actitud davant l'aprenentatge, proves objectives, proves globals i de relació, proves creatives, diaris de classe, autoavaluació i avaluació recíproca.

Les famílies reben 3 informes trimestrals que recullen el progrés de l'alumnat (a més, a 1r i 4t d'ESO reben una avaluació orientativa a mitjan del primer trimestre)

El resultat de l'avaluació final permet a l'equip docent prendre decisions sobre la promoció de l'alumne al nivell següent.

Recuperació de matèries pendents de cursos anteriors: l'equip docent estableix les mesures de reforç i suport en la programació del curs següent per aquell alumnat que passi de curs sense haver superat totes les matèries.

Orientació final de l'ESO: en finalitzar

---

l'escolaritat obligatòria, tant a l'alumnat que acredita com al que no acredita l'etapa, se li lliurarà un document orientador.

## 2.3 Col·laboració família escola

L'escola es defineix com una comunitat en la qual tots els seus membres participen de manera coordinada, responsable i constructiva, assumint el diàleg com a base de la convivència.

Transferim la informació a tota la comunitat educativa i als seus òrgans de participació de forma regular (cartelleres, circulars, comunicats agenda, dossier benvinguda a cada cicle).

La carta de compromís educatiu és una eina per potenciar la implicació i la coresponsabilitat entre el centre i les famílies en l'educació dels nens i les nenes

Per tal que la participació sigui un fet disposem dels següents mecanismes:

Plataforma digital (clickedu) amb missatgeria interna entre famílies, personal docent i d'administració i alumnat.

Reunions generals de mares i pares: una a l'inici de curs i l'altra a mitjan curs.

Ús diari de l'agenda escolar.

Entrevistes tutoria- família.

AMPA dinàmica i coordinada amb l'escola (reunions mensuals).

Consell Escolar: és l'òrgan de participació de la comunitat escolar en el govern del centre. Les seves funcions estan descrites en l'article 148 de la llei 12/2009, de 10 de juliol, d'educació.

A principi de curs, es trien pares representants del curs que mantenen una relació més fluïda amb les tutories.

Portes obertes: obrim l'escola a les famílies (cada divendres a Infantil i Cicle inicial, un cop al trimestre a Cicle Mitjà i un cop l'any a la resta de cursos).

Afavorim que els pares i mares puguin participar fent tallers, xerrades, ensenyant la seva feina o explicant experiències.

Protocol "estrenyent vincles" família escola: per tal de gestionar la comunicació adequada.

Grup de famílies mediadores: reunions mensuals i formació gratuïta a les famílies sobre gestió de conflictes (cada 2 anys).

Organització d'activitats adreçades a tota la família: grup de percussió, colla gegantera de

l'escola, etc..

Comiat 4t ESO conjunt famílies-escola.

Festes escolars obertes a les famílies.

## 2.4 Participació alumnat

El fet de ser una cooperativa fa que donem especial importància a la participació. Creiem que això facilita el bon ambient entre les mestres i mestres amb els alumnes.

Per això, les assemblees no són els únics espais de participació de l'alumnat.

Fem activitats orientades al foment de la participació de l'alumnat (festes escolars, activitats intercycles, tallers, ambientació de diferents espais de l'escola, etc).

Treballem les competències que afavoreixen la participació en la construcció dels coneixements mitjançant els mètodes interactius i de cooperació (treball cooperatiu, projecte interdisciplinari, etc).

Estimulem la participació de l'alumnat en el seu propi procés educatiu, com per exemple, en el seguiment i en l'avaluació de les activitats a l'aula.

Fem colònies i donem autonomia a l'alumnat per decidir diferents aspectes (d'acord amb l'edat).

Donem importància als càrrecs de classe.

Reflexionem amb l'alumnat sobre la democràcia i els drets i deures dels ciutadans (especialment a l'àrea de socials, tutoria i educació per a la ciutadania).

A l'ESO, potenciem que els delegats i les delegades de curs valorin, debatin i avaluïn les seves propostes.

També a l'ESO hi ha alumnes representants de cada grup en les comissions de festes (Carnaval, Sant Jordi i fi de curs).

A Primària, en l'elaboració de les normes efectives, l'alumnat participa en l'establiment de conseqüències d'incomplir les normes.

Passem a l'alumnat qüestionaris d'avaluació dels mestres i de les diferents festes i activitats que s'organitzen.



---

## 2.5 Relació amb l'entorn

L'escola afavoreix la col·laboració amb l'administració educativa, l'Ajuntament del Districte, els centres i les entitats de la zona educativa. Hi ha coordinació amb l'administració local per dur a terme actuacions concretes pel foment de l'escola inclusiva (amb l'EAP i centres en els que es fa escola compartida).

L'escola manté el contacte amb totes aquelles persones i/o institucions que atenen els nostres alumnes en qualsevol aspecte (Serveis Socials, psicòlegs, pediatres...) especialment a través del treball en xarxa i les reunions de coordinació.

Dóna informació i potencia la participació de l'alumnat i les famílies en activitats socials, culturals i mediambientals organitzades per les entitats socials i veïnals del nostre entorn (inclosos els esplais i agrupaments).

Ens impliquem en activitats de millora de l'entorn i participem en esdeveniments culturals organitzats per altres entitats del barri (festa del barri, capgrossos, cercaviles, percussió).

Convidem agents educatius de l'entorn a participar en les activitats formatives del centre (avis, ex-alumnes, guàrdia urbana, infermeres, mossos d'esquadra, famílies, contacontes, músics, etc.).

Participem en activitats públiques, conjuntament amb alumnat d'altres centres, que permetin desenvolupar la dimensió comunicativa (Dansa ara, Cantània, campionat de Korfbal, trobades amb altres escoles de Trams, campionats d'aualé, cursos d'orientació, activitats atlètiques, proves matemàtiques...)

Impliquem les famílies en les activitats relatives a la cooperació al desenvolupament i el respecte pel medi ambient (campanyes, esmorzars "verds", festes sostenibles, menjador ecològic, camí escolar, etc.).

Aprofitem els recursos del territori (associacions i ONG) per educar a favor de la cultura de la pau.

Ens mantenim informats de les xarxes i actuacions educatives dels diferents agents socials (Xarxa escoles pels drets humans d'Amnistia Internacional, etc.).

Col·laborem amb les administracions locals per promoure actuacions preventives en relació als conflictes que es produeixen fora de l'espai del centre.

Formem part de la Fundació Tr@ms.

# 3. Indicadors de progrés

## Indicadors de progrés

Un indicador és una dada generalment estadística que proporciona informació sobre la condició i l'estat del sistema educatiu i/o dels seus components, descriu els seus trets fonamentals i és útil per a la presa de decisions.

Tot seguit, expliquem els principals indicadors, per bé que no en donem dades ja que estan incloses en altres documents del centre que, normalment, s'actualitzen periòdicament.

Els indicadors que intervenen en el procés d'avaluació dels centres es concreten en la Programació General Anual.

## De context

Escolarització: tenen en compte la preinscripció i la matrícula viva, valorant la diferència interanual de forma numèrica i s'extreuen de les Dades anuals del centre, que són dades estadístiques que recull el

Departament d'Ensenyament.

Identificació: indicadors referits a la procedència de l'alumnat i la seva tipologia (socioeconòmica, socioeducativa, NEE, USEE...)

Abandonament: tenen en compte l'evolució interanual i estan recollits a les Dades anuals de centre.

## De resultats

Resultats acadèmics interns: els resultats percentuals de les proves internes del centre i la seva millora respecte el curs anterior. L'escola recull resultats de l'avaluació inicial, les avaluacions trimestrals, i l'avaluació de final de cicle.

Resultats de proves externes: els resultats percentuals de les Competències Bàsiques (CB) a 6è de primària i 4t d'ESO i les Proves Diagnòstiques a 3r de primària. L'informe amb el resultat de les CB es fa arribar a les famílies

al mes de juny.

Recollits en el document de Dades anuals. Els resultats de les proves internes i externes són el motor que justifica els nostres projectes de centre.

Resultats de satisfacció: enquestes adreçades a les famílies. Els darrers anys n'hem fet 3 amb l'objectiu que les famílies avaluessin el programa d'educació emocional.

## De processos

Processos d'aula:

Activitats/metodologies: quantificació de les diferents activitats lectives (classes, reforç, desdoblaments, agrupaments, ...). Recollits en el en el document de Dades anuals.

Tutoria: recollits en el Pla d'acció tutorial

---

### Processos de centre:

Planificació i lideratge: en el context de les assemblees de cooperatives es fa una estimació quantitativa i qualitativa del grau d'eficàcia amb que els diferents responsables de direcció, coordinació, tutoria i especialitat fan les seves activitats i assoleixen els seus objectius.

Convivència: recollits en el projecte de convivència.

Acollida: recollits en el Pla d'acollida i referits a famílies, alumnes i mestres.

Activitats i sortides: es valoren en les actes de reunions de cicle i/o departament. L'escola fomenta les activitats complementàries i extraescolars que impliquen el coneixement de l'entorn.

Participació: es refereixen al grau i tipus de participació de les famílies i els alumnes en la vida del centre, els canals de comunicació i el nombre de visites i entrevistes entre família i escola. Recollit en el Pla de Convivència.

### **De recursos**

Despeses de funcionament: elaboració del pressupost i memòria econòmica anual i en les

actes del Consell escolar.

Ràtio alumnes/ professor: depèn del decret de plantilles que aprova el Departament d'Ensenyament anualment i es recull en el document d'indicadors de centre.

Distribució dels espais del centre adaptats a les necessitats de cada cicle o etapa.

Equipament material didàctic correctament inventariat. Gestionat per cada departament.

Equipament TIC del centre

# 4. Concreció i desenvolupament dels currículums

És el conjunt de competències bàsiques, objectius, continguts, mètodes pedagògics i criteris d'avaluació que treballem en cadascuna de les etapes educatives (infantil, primària i Secundària) per tal de garantir el nivell acadèmic adient per poder accedir a la següent etapa educativa amb èxit.

Aquestes estan recollides i classificades a la nostra plataforma digital (clickedu). Cada any es revisen les programacions de totes les matèries i de tots els nivells educatius per tal de fer els canvis adequats ja sigui de legislació

o aquells que són fruit dels nostres Plans de centre. A mode d'exemple, hem incorporat les següents innovacions:

Pla de millora de la competència matemàtica de l'alumnat

Pla de millora de la competència lingüística de l'alumnat

Pla de millora de l'atenció a la diversitat dins l'aula ordinària

Pla de millora de la relació amb l'entorn: implementació del Camí Escolar

Pla de millora de la implicació i el compromís del personal docent

Pla de formació envers el treball cooperatiu.

La distribució horària de les diferents matèries a les diferents etapes està recollida a l'annex 9.

---

# 5. Avaluació PEC

---

Correspon a l'assemblea de la Cooperativa aprovar el present projecte educatiu, havent escoltat el Consell escolar.

El present projecte educatiu està a disposició de tota la comunitat escolar a través del [clickedu](#) i de la pàgina web de l'escola. Aquest

projecte educatiu es concreta també en tots els documents que s'han annexat.

Com a document de treball, aquest pot ser sotmès a canvis d'acord amb les prescripcions que marquen les normatives educatives en vigor, tenint en compte que la temporització

de les revisions entre els documents annexats és diversa.

L'avaluació d'aquest Projecte Educatiu, un cop aprovat, haurà de fer-se sempre i quan es vegi necessari comprovar l'efectivitat d'algun aspecte concret contemplant-ho en el Pla Anual d'un curs determinat.

---

# ANNEXOS:

Annex 1. Projecte lingüístic

Annex 2. Pla atenció a la diversitat

Annex 3. Pla d'acció tutorial i programacions PAT

Annex 4. Pla TAC

Annex 5. Pla convivència

Annex 6. NOFC

Annex 7. Memòria centre

Annex 8. Pla anual de centre

Annex 9. Distribució horària de les matèries a les diferents etapes